



20
km/h



19 ЧЕРВНЯ 2024 Р.

ВКАЗІВКИ ТА ВИМОГИ ДО БЕЗПЕКИ

для території підприємства Progroup

PM1 (Burg)

PM2 (Eisenhüttenstadt)

PM3 (Sandersdorf-Brehna)

info@progroup.ag



1. РОЗПОРЯДЖЕННЯ



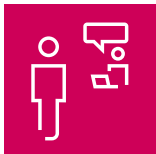
Необхідно дотримуватися розпоряджень персоналу компанії Progroup із завантаження.

2. РУХ ТРАНСПОРТУ НА ТЕРИТОРІЇ ПІДПРИЄМСТВА



Діють **Загальні правила дорожнього руху**. Проявляйте увагу до інших учасників дорожнього руху! Пріоритет віддається автотранспорту і рейковому транспорту. Враховуйте допустиму максимальну швидкість для **вантажних автомобілів 20 км/ч** та допустиму загальну вагу для транспортувальних вантажних автомобілів, яких слід неухильно дотримуватися.

3. РЕЄСТРАЦІЯ



Перед навантаженням і розвантаженням вантажів особа, яка керує транспортним засобом, повинна зареєструватися в **реєстраційному** терміналі. Супроводжуючі особи також мають бути зареєстровані тут. Якщо виникли проблеми з реєстрацією (наприклад, неповний комплект документів), повідомте про це на прохідній. Доставка можлива лише у звичайні години роботи складу на підприємстві.



Відправка: з неділі, 21:30, до суботи, 05:30
Розвантаження: у будні дні з 06:00 до 22:00

Додатковий час має бути погоджено з відділом розміщення замовлень та відділом закупівлі макулатури!

4. ПАРКУВАННЯ, ПІД'ЇЗД ДО ТОЧОК ЗУПИНКИ



Для паркування автомобіля використовуйте лише спеціально позначені, відведені для цього місця. Під'їжджайте до **пунктів навантаження і розвантаження** (логістичних пунктів) лише за викликом на панелі виклику або за вказівкою персоналу навантаження компанії Progroup.

5. ЗАСОБИ ІНДИВІДУАЛЬНОГО ЗАХИСТУ ЗІЗ)



При вході на територію підприємства необхідно надягати ЗІЗ. Вони складаються з **сигнального жилета** та закритого захисного взуття. При розвантаженні паперу насипом надягайте **захисні окуляри і каску**.



6. ПЕРЕБУВАННЯ



Перебування на наших заводах дозволено лише для навантажувальних та/або розвантажувальних робіт. Перерви між змінами повинні проводитися поза територією підприємства. Перерви під час водіння (перерви не більше 45 хвилин) допускаються у виняткових випадках. Ви можете перебувати лише в спеціально відведених місцях у зоні навантаження і розвантаження. Дотримуйтесь **повної заборони на вживання алкоголю** на території відповідного підприємства Progroup. Вхід у зони, відмінні від позначених логістичних точок, суворо заборонений.



Відправляти природні потреби дозволено тільки **в спеціально відведених туалетах, заборонено палити** на всій території підприємства – **у тому числі й у вантажних автомобілях!**

7. ГІГІЄНА ТА БЕЗПЕКА ПРОДУКЦІЇ



Їсти та пити дозволено лише в кімнатах відпочинку. Не можна торкатися продукту. Необхідно дотримуватися загальних вимог GMP.

8. МАНЕВРУВАННЯ, В'ЌЗД У ЗОНИ НАВАНТАЖЕННЯ/ РОЗВАНТАЖЕННЯ



При **маневруванні** на території підприємства повинні бути увімкнені сигнальні вогні. Під час руху заднім ходом необхідно дотримуватися особливої обережності: Лише при увімкнених сигнальних вогнях і, за можливості, з інструктажем від співробітників Progroup. В'їзд у цех паперу насипом дозволяється тільки після попереднього запиту і відповідного інструктажу співробітниками Progroup. В'їзд у цех відвантаження дозволяється тільки після виклику через панель виклику.

9. ПІДТВЕРДЖЕННЯ ЗАСОБІВ КРІПЛЕННЯ ВАНТАЖУ



Перед завантаженням ви маєте підтвердити, що у вас є необхідні засоби для **кріплення** вантажу. Якщо це не так, Progroup відмовить у навантаженні.

Необхідні **навантажувальні пристосування** можна придбати у відповідній зоні відвантаження Progroup. Згодом рахунок за них буде виставлено транспортній компанії. Повернення після використання неможливе.



10. ПІДГОТОВКА НАВАНТАЖЕННЯ



Брезент відкривається з боку завантаження. Навантажувальна **платформа** повинна бути порожньою (без піддонів), чистою і без жирних плям. Засоби для кріплення вантажу готові до перевірки співробітником Progroup. Якщо вантажна платформа волога, компанія Progroup також відмовить у навантаженні.

11. ДОСТУП НА ВАНТАЖНУ ПЛАТФОРМУ



Доступ на навантажувальну платформу дозволяється лише за узгодженням з вантажником і з використанням відповідних пристосувань. Під час завантаження водій транспортного засобу повинен перебувати в позначеній безпечній зоні.

12. СУПРОВОДЖУЮЧІ ОСОБИ



Супроводжуючі особи без ЗІЗ повинні перебувати в кабіні водія під час навантажувальних робіт. Якщо вони хочуть покинути вантажний автомобіль, вони повинні надіти ЗІЗ (див. 5.). Супроводжуючі особи також не мають доступу до цехів підприємства.

13. ФІКСАЦІЯ ВАНТАЖУ



Водій транспортного засобу повинен **фіксувати вантаж** або зняти з нього кріплення в місці, зазначеному йому персоналом компанії Progroup. Сертифікований бічний тент не враховується під час фіксації вантажу. Фіксація вантажу має виконуватися відповідно до стандартів DIN і EN, а також директив VDI 2700 і далі для автодорожнього транспорту. Співробітники компанії Progroup перевіряють, чи закріплений вантаж відповідно до правил безпечного навантаження. Якщо претензії відсутні, ви отримуєте вантажні документи / накладну і зможете виїхати.



14. ЗБИТОК НА ТЕРИТОРІЇ ПІДПРИЄМСТВА (ВЛАСНІ АВТОМОБІЛІ АБО АВТОМОБІЛІ ТРЕТІХ СТОРІН)



Про всі **пошкодження**, заподіяні особами, які керують транспортним засобом, шкоду автомобілю, що не дає змоги йому продовжувати рух, або про шкоду, заподіяну персоналом, який здійснює навантаження, необхідно негайно повідомити персонал компанії Progroup.

Несправні автомобілі третіх сторін (не з власного автопарку Progroup) не можуть залишатися на території підприємства з міркувань безпеки.

Транспортна компанія або відповідний клієнт повинні негайно забезпечити вивезення автомобіля за межі території підприємства. Якщо це неможливо, необхідно повідомити про це співробітника Progroup. Progroup організовує вивезення за рахунок транспортної компанії або клієнта.

15. ПОЖЕЖНА СИГНАЛІЗАЦІЯ



У разі тривоги необхідно дотримуватися інструкцій персоналу Progroup.

У разі тривоги всі особи, які перебувають на території компанії, повинні зібратися у визначених місцях збору.
Детальні списки осіб можна отримати на прохідній.



16. ПОРУШЕННЯ



Progroup залишає за собою право затримати або відмовити в навантаженні та розвантаженні, а також відмовити в розвантаженні транспортного засобу в разі недотримання правил і порушення цих вказівок.

Керівник підприємства PM1

Керівник відділу логістики підприємства

Керівник підприємства PM2

Керівник відділу логістики підприємства

Керівник підприємства PM3

Керівник відділу логістики підприємства