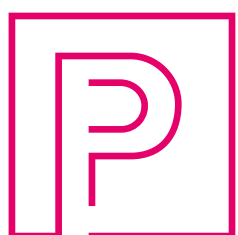


20
km/h



19 JUNI 2024

RICHTLIJNEN EN VEILIGHEIDSVOORSCHRIFTEN

voor het fabrieksterrein van Progroup

PM1 (Burg)

PM2 (Eisenhüttenstadt)

PM3 (Sandersdorf-Brehna)

info@progroup.ag



1. INSTRUCTIES



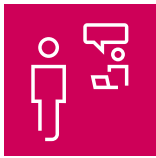
De instructies van de laders/lossers van Progroup moeten altijd worden opgevolgd.

2. VERKEER OP HET FABRIEKSTERREIN



De **algemene verkeersregels** zijn van toepassing. Houd rekening met de andere weggebruikers! Heftrucks en railvoertuigen hebben voorrang. De maximumsnelheid voor **vrachtwagens van 20 km/h** en de toegestane maximummassa voor vrachtwagens moeten strikt worden nageleefd.

3. AANMELDING



Voordat goederen worden geladen of gelost, moet de chauffeur zich aanmelden bij de **registratieterminal**. Ook begeleiders moeten zich hier registreren. Als er problemen zijn bij de registratie (bijv. door onvolledige leveringsdocumenten), dient u zich aan te melden bij de poort. Leveringen zijn alleen mogelijk tijdens de reguliere openingstijden van het fabrieksmagazijn.



Verzenden: van zondag 21:30 uur tot zaterdag 05:30 uur
Lossen: op weekdays van 06:00 uur tot 22:00 uur

Andere tijden moeten vooraf worden afgesproken met onze dispositie en inkoopafdeling voor oud papier!

4. PARKEREN, NAAR STOPPLAATSEN RIJDEN



Parkeer uw voertuig alleen op de daarvoor bedoelde, gemarkeerde plaatsen. Rijd pas naar een **laad- of losplaats** (logistiek punt) wanneer u via het bord wordt opgeroepen of op instructie van de laders/lossers van Progroup.

5. PERSOONLIJKE BESCHERMINGSMIDDELEN (PBM)



Bij het betreden van het fabrieksterrein moet u persoonlijke beschermingsmiddelen (PBM) dragen. Dit betekent een **waarschuwingstest** en gesloten **veiligheidsschoenen**. Bij het lossen van los papier ook een **veiligheidsbril** en **veiligheidshelm**.



6. VERBLIJF



Het verblijf in onze fabrieken is alleen voor het laden en/of lossen toegestaan. Werkpauzes moeten buiten het fabrieksterrein worden genomen. Verplichte rusttijden (pauzes tot max. 45 minuten) zijn in uitzonderlijke gevallen toegestaan op het fabrieksterrein. U mag alleen in de daarvoor bedoelde delen van de laad- en loszone verblijven. Houd rekening met het **absolute alcoholverbod** op het terrein van de betreffende Progroup-vestiging. Het betreden van andere delen dan de genoemde logistieke punten is ten strengste verboden. Natuurlijke behoeften mogen alleen in de **daarvoor bedoelde toiletten** worden gedaan. Er geldt een **rookverbod** op het gehele fabrieksterrein – ook in de vrachtwagen!



7. HYGIËNE EN PRODUCTVEILIGHEID



Eten en drinken is alleen toegestaan in de pauzeruimtes. Het product mag niet worden aangeraakt. De algemene GMP-voorschriften moeten worden nageleefd.

8. MANOEUVREREN, LAAD-/LOSZONES BINNENRIJDEN



Tijdens het manoeuvreren op het fabrieksterrein moeten de **waarschuwingslichten** worden ingeschakeld. Wees extra voorzichtig bij het achteruitrijden: altijd met ingeschakelde waarschuwinglichten en indien mogelijk met instructies van Progroup-medewerkers. De hal voor los papier mag alleen na voorafgaand verzoek en op instructie van Progroup-medewerkers worden binnengereden. Het binnenrijden van de expeditiehal is alleen toegestaan na een oproep via het bord.

9. BEWIJS VAN DE MIDDELEN VOOR LADINGZEKERING



Vóór het laden moet u bevestigen dat u de vereiste middelen voor de **ladingzekering** bij u hebt. Als dit niet het geval is, zal Progroup het laden weigeren.

De benodigde **laadhulpmiddelen** kunnen eventueel worden aangekocht bij de expeditieafdeling van de Progroup-vestiging. Deze worden het transportbedrijf achteraf in rekening gebracht. Retourneren na gebruik is niet mogelijk.



10. LADEN VOORBEREIDEN



De zeilen moeten aan de laadzijde worden geopend. De **laadruimte** moet leeg (geen pallets), schoon en vetvrij zijn. De hulpmiddelen voor de ladingzekering liggen klaar om door een medewerker van Progroup te worden gecontroleerd. Als de laadruimte nat is, zal Progroup het laden weigeren.

11. LAADRUIJTE BETREDEN



Het **betreden van de laadruimte** is alleen toegestaan in overleg met de belader en met gebruikmaking van geschikte hulpmiddelen. Tijdens het laden moet de chauffeur in de daarvoor bedoelde veiligheidszone blijven.

12. BEGELEIDERS



Begeleiders zonder PBM moeten tijdens het laden in de bestuurderscabine blijven. Als ze de vrachtwagen willen verlaten, zijn ze verplicht de PBM te dragen (zie punt 5). Begeleiders hebben geen toegang tot de fabriekshallen.

13. LADING VASTZETTEN



Voor het **vastzetten van de lading** of losmaken van de lading maakt de chauffeur gebruik van de plek die hem daarvoor door het personeel van Progroup is toegewezen. Bij de ladingzekering wordt geen rekening gehouden met een gecertificeerd zijzeil. De ladingzekering moet worden uitgevoerd overeenkomstig de DIN- en EN-normen en de VDI-richtlijnen 2700 e.v. voor wegvoertuigen. Progroup-medewerkers controleren of de lading correct is vastgezet volgens de regels voor veilig laden. Als er geen bezwaren zijn, ontvangt u de vervoersdocumenten of de leveringsbon en kunt u vertrekken.



14. SCHADE OP HET FABRIEKSTERREIN (EIGEN VOERTUIG OF VOERTUIGEN VAN DERDEN)



Schade die door de chauffeur is veroorzaakt, schade aan het voertuig waardoor het niet verder kan rijden of schade die door de laders/lossers is veroorzaakt, moet onmiddellijk worden gemeld aan het personeel van Progroup.

Defecte externe voertuigen (die geen deel uitmaken van het Progroup-wagenpark) mogen om veiligheidsredenen niet op het fabrieksterrein blijven.

Het transportbedrijf of de betreffende opdrachtgever moet er onmiddellijk voor zorgen dat het voertuig buiten het fabrieksterrein wordt gebracht. Als dit niet mogelijk is, moet een medewerker van Progroup op de hoogte worden gesteld. Progroup zal de verplaatsing van het voertuig dan zelf organiseren op kosten van het transportbedrijf of de opdrachtgever.

15. BRANDALARM



Bij een alarm moeten de instructies van het personeel van Progroup worden opgevolgd.

In geval van alarm moeten alle personen op het bedrijfsterrein zich verzamelen op de aangewezen verzamelplaatsen. Gedetailleerde lijsten van personen zijn beschikbaar bij de poort.



16. INBREUKEN



In geval van niet-naleving van de voorschriften of overtreding van deze richtlijnen behoudt Progroup zich het recht voor om het laden en lossen uit te stellen of te weigeren en het voertuig zonder vracht terug te sturen.

Vestigingsdirecteur PM1

Directeur bedrijfslogistiek PM1

Vestigingsdirecteur PM2

Directeur bedrijfslogistiek PM2

Vestigingsdirecteur PM3

Directeur bedrijfslogistiek PM3